

AirExchange

Schielands Hoge Zeedijk 19a
2802RB, Gouda
Nederland



Model: 150-WTW Ventilatiesysteem | Ventilation System | Belüftungssystem



AirExchange®

Handleiding
Ventilatiesysteem
150-WTW



Instruction Manual
Ventilation system
150-WTW



Bedienungsanleitung
Belüftungssystem
150-WTW





Kwaliteit maakt het product

Jamie Blankert
Oprichter van AirExchange®



Lees deze handleiding zorgvuldig door vóór u het apparaat in gebruik neemt.
Bewaar deze handleiding goed.

I. Maak kennis met de 150-WTW

- Bovenste filtercombinatie (HEPA H14 + Carbonfilter)

- Bovenste motoreenheid (intern)

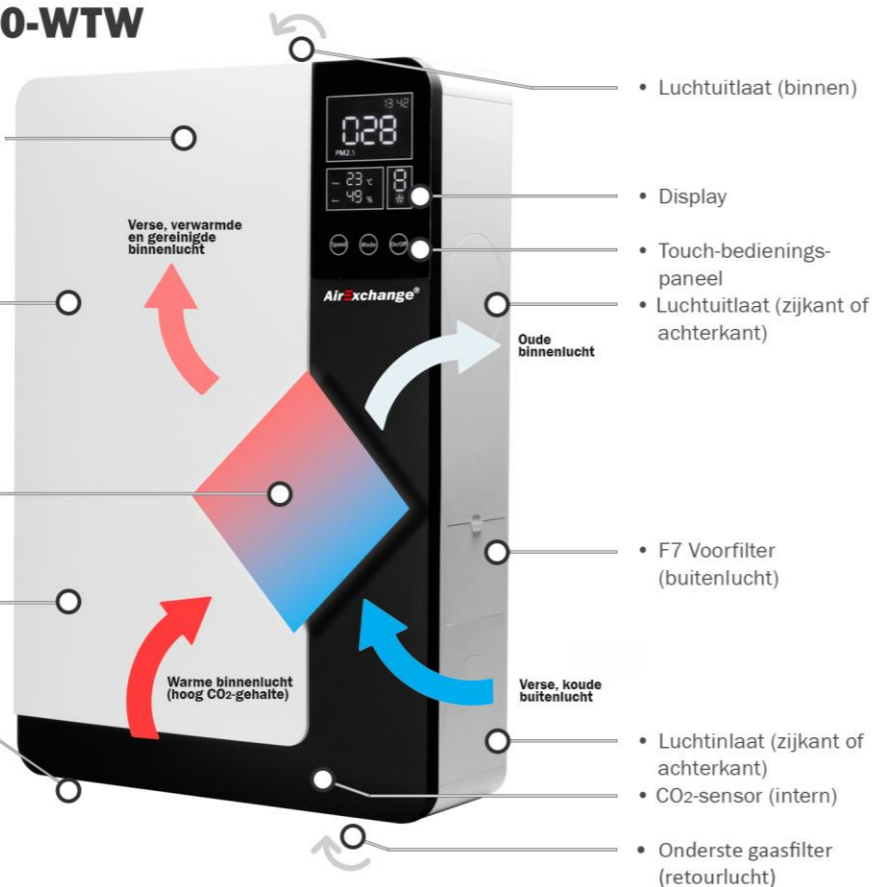
- Kruisfilter (intern)

- Onderste motoreenheid (intern)

- Stekkeraansluiting (onderzijde)

II. Inbegrepen items

- 1x AirExchange® 150-WTW
- 1x Stekker (landspecifiek)
- 1x Filterset (vooraf geïnstalleerd)
- 1x Handleiding
- 1x Informatieve Deurpost Sticker
- 1x Afstandsbediening
- 1x Bevestigingsmaterialen en muurdoorvoeren



III. Display & bediening

CO2-niveau

Dit getal geeft het actuele CO2-niveau van de ruimte aan.

Ventilatiestanden (overdruk)

Pure L: de toevoerventilator draait maximaal (stand 8). De afvoerventilator draait op 70%.
Pure M: de toevoerventilator draait maximaal (stand 8). De afvoerventilator draait op 50%.
Pure H: de toevoerventilator draait maximaal (stand 8). De afvoerventilator draait op 30%.

Temperatuur en luchtvochtigheid

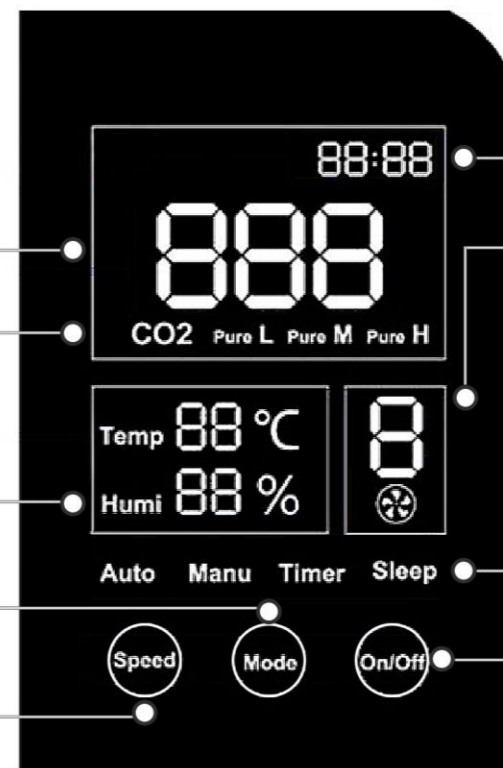
Hier kunt u de actuele kamertemperatuur en het luchtvochtigheidsgehalte terugvinden.

Mode

Met deze toets kunt u naar eigen wens de modus aanpassen.

Windsnelheden

Met deze toets kunt u de verschillende windsnelheden voor de toevoer (SA - Supply Air) en afvoerlucht (RA - return Air) instellen.



Tijds klok

Dit getal geeft de actuele tijd aan.

Ventilatorsnelheden

Hier vindt u de 8 ventilatorsnelheden voor de toevoerlucht (SA) en afvoerlucht (RA).

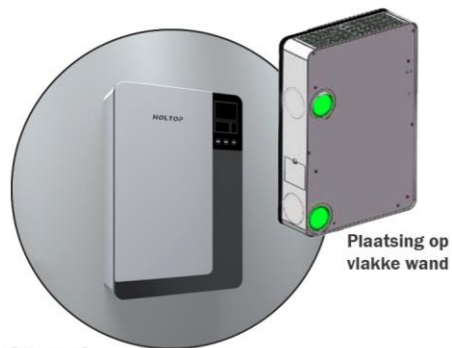
Modus

Auto: bij deze modus wordt op basis van het CO2-niveau de windsnelheid volledig automatisch bepaald.
Manual: op deze stand kunt u handmatig de windsnelheid kiezen.
Timer: stel de timer in met de meegeleverde afstandsbediening.
Sleep: op slaapstand zal het systeem op windsnelheid 1 draaien en het display dimmen.

Aan- en uitknop

Met deze toets schakelt u het apparaat in- of uit.

IV. Installatie van de 150-WTW



Plaatsing op vlakke wand

Stap 1

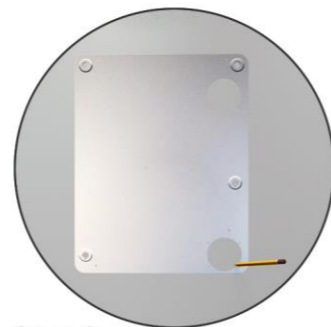
Bepaal de gewenste positie van de 150-WTW. Houd minimaal 20cm ruimte boven en onder het apparaat vrij voor een goede luchtaanzuiging.



Plaatsing in de hoek

Stap 2

Snij het EPS- materiaal indien nodig uit. Dek nu de andere uitgang af met de meegeleverde afdekkapjes en foam-ringen.



Stap 3

Gebruik de meegeleverde achterplaat om de gaten op de gewenste muur af te tekenen.



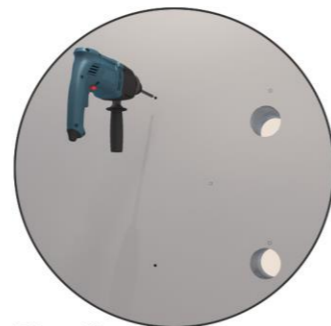
Stap 4

Kies een geschikte boor voor de geselecteerde muur en een boorkop met een diameter van $\varnothing 100\text{mm}$.



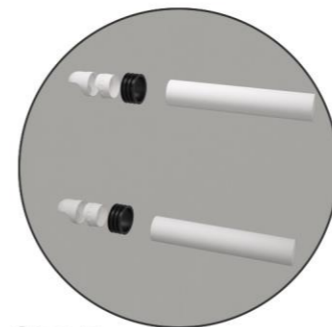
Stap 5

Boor de gaten met een aflopende hoek van 1 tot 2 graden. Deze hoek voorkomt lekkage door regenwater.



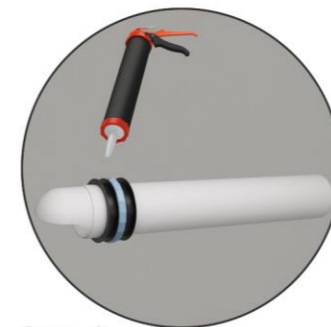
Stap 6

Boor nu de overige gaten met een normale boor en plaats de meegeleverde pluggen.



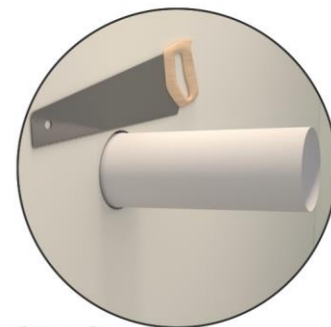
Stap 7

Bevestig de regenkappen en afsluiterubbers op de muurdoorvoeren.



Stap 8

Kit de afsluiterubbers, zodat deze luchtdicht afsluiten. Plaats nu de muurdoorvoeren in de wand.



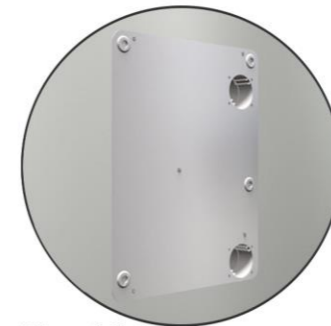
Stap 9

Zaag het uitstekende stuk van de muurdoorvoer af en kit de tussenruimte af met siliconenkit.



Stap 10

Monteer de achterplaat op de twee koppelstukken. **LET OPI** Bij een hoekplaatsing dienen de koppelstukken aan de zijuitgangen van het apparaat te worden bevestigd.



Stap 11

Controleer of de gaten goed overeenkomen en schroef vervolgens het achterpaneel vast tegen de wand.



Stap 12

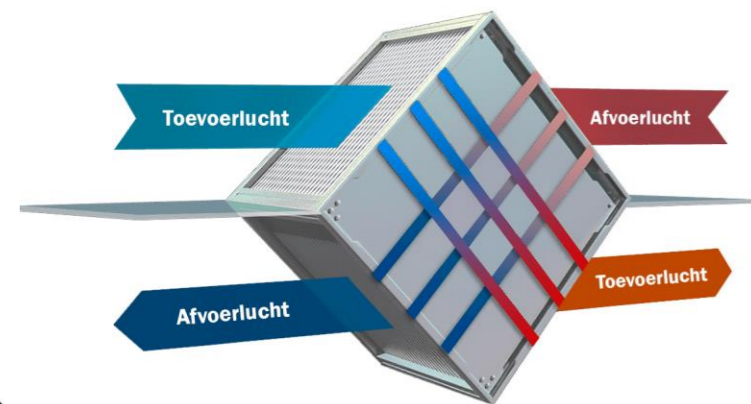
Monteer het systeem en plaats de stekker in het stopcontact. Het systeem is klaar voor gebruik.

V. Werking van de kruisfilter

De AirExchange® 150-WTW is voorzien van een efficiënte kruisfilter, waarbij met warmterugwinning de thermische energie van de warme binnenlucht wordt overgedragen aan de binnenkomende, koude buitenlucht.

De innovatieve (enthalpie)warmtewisselaar heeft een membraan dat het hele jaar door zorgt voor een perfecte vochtregulering. In de winter wordt vocht in de vorm van waterdamp meegegeven aan de verse toevoerlucht. In de zomer wordt vocht uit de buitenlucht overgedragen aan de afvoerlucht.

Naast direct voelbaar comfort is hierdoor minder energie nodig om de lucht met bijvoorbeeld airconditioning in temperatuur te verlagen. De kruisfilter zorgt voor zowel warmterugwinning als vochtterugwinning zonder dat er geur, gassen en andere verontreinigingen passeren.



VI. Werking van het systeem

Handmatig ventileren

Door handmatig de aan-en afvoersnelheid te kiezen, bepaalt u zelf het gewenste ventilatiedebiet. Selecteer met de 'speed'-knop de snelheid voor de toevoer (SA) en afvoer (RA).

Ventileren met overdruk

Door te kiezen uit de onderstaande standen kunt u het systeem voor 30 minuten met overdruk laten functioneren. Hiermee kunt u de ruimte nog sneller ventileren, wanneer dit nodig is.

- **Pure L (low):** de toevoerventilator draait maximaal (stand 8). De afvoerventilator draait op 70%.
- **Pure M (medium):** de toevoerventilator draait maximaal (stand 8). De afvoerventilator draait op 50%.
- **Pure H (high):** de toevoerventilator draait maximaal (stand 8). De afvoerventilator draait op 30%.

CO₂-gestuurd ventileren

Met de automatische stand ingeschakeld, zal het systeem meerdere keren per seconde het actuele CO₂-gehalte meten en hier automatisch het ventilatieprogramma op aanpassen. Zo zal het systeem meer buitenlucht aanvoeren, wanneer er meerdere personen in de ruimte aanwezig zullen zijn. Zo bent u er zeker van dat de ruimte waarin u zich bevindt, altijd goed is geventileerd. In de onderstaande tabel kunt u de windsnelheid per CO₂-waarde terugvinden.

| CO ₂ -waarde (ppm) | Status | Windsnelheden |
|-------------------------------|-----------------------|---------------------------------|
| <450ppm | Perfect | Niveau 1 (50m ³ /u) |
| 450-1000ppm | Goed | Niveau 3 (78m ³ /u) |
| 1000-1500ppm | Ventilatie aangeraden | Niveau 5 (106m ³ /u) |
| 1500-2000ppm | Ventilatie nodig | Niveau 7 (134m ³ /u) |
| >2000ppm | Ventilatie vereist(!) | Niveau 8 (150m ³ /u) |

VII. Aandachtspunten

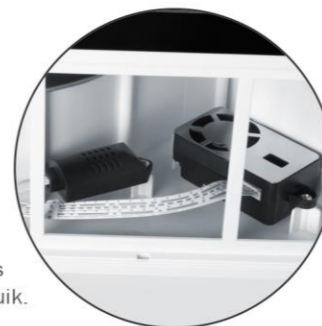
WiFi koppeling (de-)activeren

Standaard is het WiFi-signaal van de AirExchange® 150-WTW uitgeschakeld. Wanneer u deze wenst in te schakelen volgt u de instructies van paragraaf X. Wanneer u het WiFi signaal wenst uit te schakelen, houdt u de windsnelheidstoets op het display 5 seconden ingedrukt. Het WiFi signaal is nu gedeactiveerd.

Reiniging van de CO₂-sensor

Bij het gebruik van dit ventilatie-systeem kunnen er stofdeeltjes ophopen in het binnenwerk. Deze stofdeeltjes kunnen de CO₂-sensor blokkeren, waardoor deze een foute waarde geeft.

U kunt de CO₂-sensor eenvoudig reinigen met een stofzuiger. Deze is toegankelijk via het onderste filterluik.

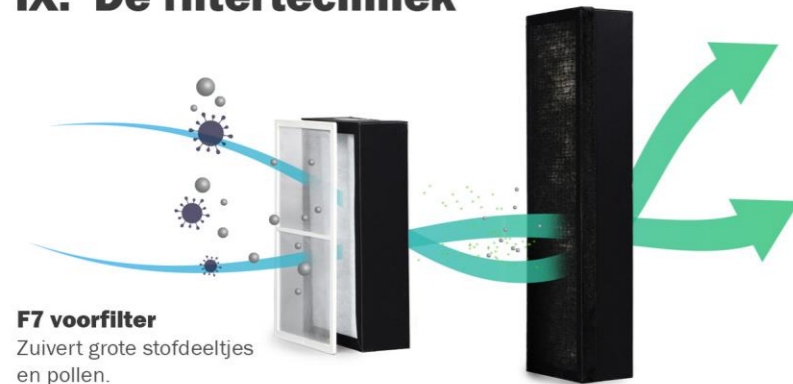


VIII. Afstandsbediening

De AirExchange® 150-WTW is zowel via het touchpanel-display als op afstand te bedienen. Dit laatste kan met behulp van de meegeleverde afstandsbediening of met de WIFI-applicatie op uw smartphone. Raadpleeg voor het maken van de verbinding via WIFI paragraaf X.



IX. De filtertechniek



F7 voorfilter

Zuivert grote stofdeeltjes en pollen.

HEPA H14-filter

Zuivert (ultra-)fijnstof, pollen, schimmels, bacteriën en virussen met een effectiviteit van meer dan 99,995%.

Geactiveerd koolstof

De filterset is voorzien van geactiveerd koolstof dat geuren, gassen, rook, oliën, vetten en dampen afvangt. Daarnaast is de filterset ook effectief tegen vluchtige organische stoffen (TVOC), formaldehyde, benzeen, xyleen en andere schadelijke stoffen.

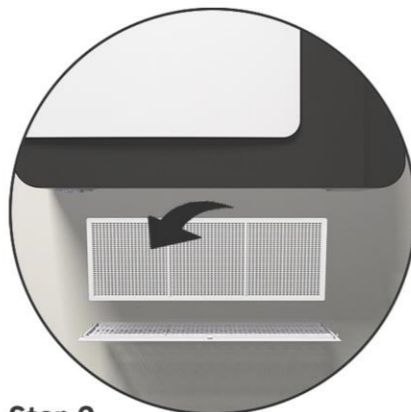
Vervangen van de filterset

Vervang de volledige filterset minimaal één keer per jaar voor een optimale werking van het apparaat. **LET OP!** Het systeem geeft dit niet automatisch aan.



Stap 1

Open de klep aan de zijkant van de AirExchange® 150-WTW en verwijder de filter. Spoel het gaasfilter af en plaats de nieuwe filter.



Stap 2

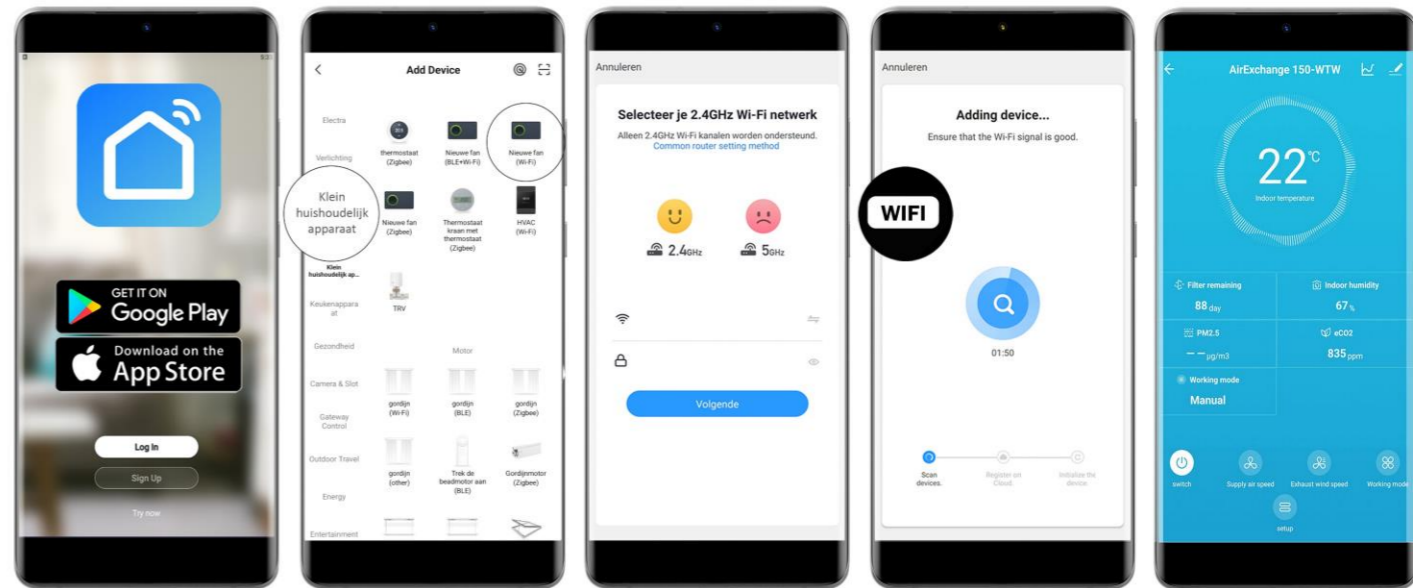
Open het rooster aan de onderzijde van het apparaat en verwijder het gaasfilter. Spoel deze af en plaats deze terug.



Stap 3

Open het bovenste rooster en verwijder de HEPA-en koolstoffilter. Plaats de nieuwe filterset. De oude filterset mag in een luchtdichte zak als restafval worden afgevoerd.

X. WIFI applicatie



Stap 1

Download de **Smart Life App** via Google Play of de App Store. Maak een nieuw account aan en log in. **Activeer nu tevens u bluetooth-connectie.**

Stap 2

Voeg een nieuw toestel toe onder 'Klein huishoudelijk apparaat'. Kies vervolgens voor 'Nieuwe fan (Wi-Fi)'.

Stap 3

Selecteer uw netwerk en vul de netwerkgegevens in. De applicatie zoekt nu naar uw WIFI netwerk.

Stap 4

Bevestig het knippen van het **WIFI** icoontje op het display van het AirExchange® apparaat. De applicatie zal nu de connectie vaststellen. (Wanneer de connectie niet slaagt, houd dan de aan/uit-knop en de 'speed'-knop ingedrukt.)

Stap 5

Wanneer het apparaat succesvol is toegevoegd, kunt u het apparaat hernoemen. U kunt nu gebruikmaken van alle functies en het apparaat op afstand bedienen en uitlezen.

XI. Probleemoplossing

| Probleemstelling | Oplossing |
|-------------------------------------------------------------------|-----------------------------------------------------------------------------------------------------------------------------------------------------------------------------------------------------------------------------------------------------------------------------------------------------------------------------|
| Het systeem gaat niet aan of er komt geen lucht uit het apparaat. | <ul style="list-style-type: none">Plaats de stekker in het stopcontact en controleer of het stopcontact correct functioneert.Controleer of de luchtinlaat en de buitenroosters niet zijn geblokkeerd.Zet het systeem aan met de afstandsbediening. |
| Er komt koude lucht uit de bovenzijde van het apparaat. | <ul style="list-style-type: none">De onderste gaasfilter is verzadigd, waardoor de kruisfilter niet optimaal werkt. Open het rooster en maak de gaasfilter schoon. |
| Het systeem lekt water. | <ul style="list-style-type: none">Controleer of de muurdoorvoeren naar buiten aflopen en of de regenkappen goed zijn gemonteerd.Controleer of de muurdoorvoeren aan de buitenzijde volledig zijn afgekit. |
| Het apparaat verbindt niet met de WiFi | <ul style="list-style-type: none">Controleer of het WiFi-access point binnen een straal van 10m van het apparaat is geplaatst, zonder tussenliggende muren of ruiten. |
| De afstandsbediening werkt niet. | <ul style="list-style-type: none">Vervang de batterijen (2x AAA).Controleer of de afstandsbediening dichtbij het apparaat werkt. Maak indien nodig de sensor schoon. |
| Het systeem maakt een vreemd geluid. | <ul style="list-style-type: none">Controleer of de montagebeugel achter het systeem goed is gemonteerd.Controleer of de filters goed zijn gemonteerd en of deze aan vervanging toe zijn.Controleer of de gaten volledig afgesloten zijn en er geen lucht kan ontsnappen door de doorvoeren. |
| De CO ₂ -waarde klopt niet. | <ul style="list-style-type: none">Verwijder de onderste filter. Blaas de CO₂-sensor schoon of reinig deze met een stofzuiger. |

Overige problemen

Ondervindt u andere problemen met uw AirExchange® 150-WTW?

Schakel het systeem dan uit en neem contact op met uw verkooppunt of contacteer ons direct op info@airexchange.nl.

XII. Tijdens gebruik

Optimale plaatsing

Plaats de AirExchange® 150-WTW in de ruimte waar u de meeste tijd doorbrengt of de ruimte waar ventilatie gewenst is.

Belangrijk! Plaats het systeem altijd aan een buitenmuur. Mocht dit niet mogelijk zijn, neem dan advies op met uw verkooppunt voor advies over een correcte plaatsing.

Ventileer voldoende

Wij adviseren om altijd voldoende te ventileren, ook in ruimtes waar dit apparaat niet is geplaatst. Dit kan bijvoorbeeld door een raam of een deur te openen. Ventileren zorgt namelijk voor de aanvoer van o.a. zuurstof (O₂) en de afvoer van koolstofdioxide (CO₂).

Goede isolatie en luchtvochtigheid

Isolatie zorgt ervoor dat er zo min mogelijk warmte/kou verloren gaat. Hoe beter de isolatie, des te efficiënter u kunt koelen en verwarmen.

Verwamt u uw ruimtes in de koudere maanden? Dan is de kans groot dat het luchtvochtigheidsgehalte na verloop van tijd afneemt. Luchtvochtigheid heeft een sterke invloed op de verspreiding van virussen, bacteriën en andere schadelijke deeltjes in de lucht; vooral ruimtes met droge lucht kunnen de kans op besmetting vergroten.

We raden daarom aan om een luchtvochtigheid tussen 45% en 65% te bewaren. U kunt dit bijvoorbeeld doen door onze AirExchange® luchtbevochtigers te gebruiken om uw kamer te bevochtigen.

XIII. Technische specificaties

Technische specificaties

- Effectief bereik: **50m²**
- Maximaal ventilatievermogen: **150m³/u**
- Ventilatiesnelheden: **8-toevoer, 8-afvoer**
- Thermische warmterugwin-efficiëntie: **82%**
- Stroomverbruik bij ventileren (max): **43,8W**
- Voltage: **220-240V/AC**
- Geluidsniveau (binnen): **28-38dB(A)**
- Batterij afstandsbediening: **2x AAA**
- Energielabel: **A+**

Filtereigenschappen

- Filtertype: **F7, HEPA-H14 en geactiveerd koolstofgranulaat-filter**
- Levensduur: **12 maanden**
- Reiniging van: **(ultra-)fijnstof, pollen, schimmels, gassen, dampen, vluchtige organische stoffen, formaldehyde**
- Fijnstof CCM klasse: **P4-niveau**
- Fijnstof Energie-efficiëntie klasse: **10.9 (hoge efficiëntie)**
- Formaldehyde Energie-efficiëntie klasse: **3.6 (hoge efficiëntie)**
- Sterilisatiepercentage: **>99.995% (*getest op diverse verontreinigingen)**
- Sensortype: **CO₂-deeltjesensor (uitgedrukt in PPM)**

Afmetingen en gewicht

- Afmetingen: **15,5(l)*45,0(b)*66,0(h)cm**
- Gewicht: **9,8kg**

XIV. Onderhoud

U wordt geadviseerd om het systeem uit te schakelen alvorens het schoonmaken. Na het uitschakelen kunt u de AirExchange® eenvoudig schoonmaken door deze af te nemen met een droge microvezeldoek. Dit is een antistatisch doekje dat geen pluizen achterlaat op de behuizing of op het display. Bovendien zijn deze doekjes zacht genoeg om geen krasjes op het oppervlakte te maken.

Let op: gebruik voor het schoonmaken geen keukenpapier, oude shirts of handdoeken, want die laten pluïsjes achter en kunnen krassen veroorzaken.

Reiniging van de kruisfilter: Wij adviseren de kruisfilter in het apparaat één keer per 3 jaar te reinigen. Dit kunt u doen door het systeem te demonteren, de achterste 6 schroeven los te draaien en de kruisfilter te demonteren en te reinigen met een stofzuiger.

Reiniging van de CO₂-sensor: Wij adviseren de CO₂-sensor elk jaar te reinigen met behulp van een stofzuiger of door te blazen.

Filtervervangng: Vervang de filterset minimaal één keer per jaar voor een optimale werking van het apparaat.



LET OP! BELANGRIJK!

Bij het vervangen van de oude filterset kunnen mogelijk schadelijke deeltjes vrijkomen. Draag daarom zorgvuldige beschermingsmiddelen, zoals een mondmasker, veiligheidsbril en handschoenen.



Voer vervolgens de oude filterset af in een plastic zak en knoop deze zorgvuldig dicht.

XV. Garantie

AirExchange® biedt standaard twee jaar fabrieksgarantie op technische onderdelen, ingaande vanaf de datum die vermeld staat op het aankoopbewijs.

Wanneer het product technische mankementen vertoont buiten de garantieperiode, neem dan contact op met AirExchange® via info@airexchange.nl. Opvolgend zullen de mogelijkheden en eventuele reparatiekosten met u worden overlegd.

Garantieverlenging

Optioneel kan de fabrieksgarantie tegen een meerprijs worden verlengd naar 5 jaar. Bezoek hiervoor de AirExchange® website via www.airexchange.nl. De garantieverlenging kan binnen 14 dagen na aankoop worden verlengd.

Garantievoorwaarden

Gebreken die optreden buiten de garantieperiode en de vervanging van componenten die aan slijtage onderhevig zijn, vallen buiten de garantie.

De garantie dekt geen schade die is ontstaan door een externe invloed, oneigenlijk of onjuist gebruik en vervalt tevens wanneer het product is gerepareerd door een partij die daartoe niet bevoegd is.

De garantie dekt geen schade of technische mankementen wanneer het onjuist of niet via de aanwijzingen in de handleiding is geïnstalleerd.

Voorts wordt geen garantie verleend op producten waarvan labels en/of serienummers zijn gescheurd, verwijderd of gewijzigd.

De garantie is niet overdraagbaar.

XVI. Waarschuwingen

- Het apparaat dient altijd verticaal en volgens de instructies uit deze handleiding geïnstalleerd te worden om lekkage te voorkomen.
- De luchtuitblaasroosters en het luchtaanzuigroosters mogen nooit geblokkeerd worden.
- Houd ventilatieopeningen van het systeem altijd vrij van obstakels.
- Het netsnoer kan breken als deze overmatig wordt gebogen.
- Stop het systeem onmiddellijk bij onregelmatigheden, zoals abnormale geluiden, vreemde geuren, hoge temperaturen en onregelmatige rotatiesnelheden van de ventilator.
- Ga niet op het systeem zitten of staan.
- Zorg ervoor dat het systeem aanstaat als u gebruik maakt van een verbrandingstoestel. Goede ventilatie kan koolmonoxidevergiftiging voorkomen.

XVII. Goedkeuringen

Alle AirExchange® systemen worden geproduceerd conform de daartoe geëigende regelgeving. Daarnaast worden de AirExchange® systemen onderworpen aan strenge testen door geaccrediteerde keuringsinstanties. Hiermee garanderen wij een optimaal functionerend apparaat, dat voldoet aan zo hoog mogelijke veiligheidsnormen.

Dit AirExchange® systeem draagt de volgende keurmerken:



EU-conformiteitsverklaring

AirExtender B.V. verklaart hierbij dat het decentrale ventilatiesysteem; De AirExchange WTW-150 voldoet aan de Richtlijn RED 2014/53/EU, artikel 10 (8/9). Uw gebruiksaanwijzing en conformiteitsverklaring kunt u hier downloaden: <https://www.airexchange.nl/>

XVIII. Afvoer/Verwijdering

De Europese richtlijn 2012/19/EG betreffende afgedankte elektrische apparatuur (WEEE) vereist dat huishoudelijke apparaten niet mogen worden weggegooid bij de normale, ongesorteerde gemeentelijke afvalstroom. Gebruikers worden verzocht om het apparaat bij het lokale innamepunt voor recycling af te geven.

Het koelgas dient separaat te worden afgevoerd. Personen die werken met koelgas moeten beschikken over een actueel geldend certificaat van een door de industrie geaccrediteerde beoordelingsinstantie.

De kartonnen verpakking van dit product bestaat uit milieuvriendelijk materiaal. De polystyreen verpakking kan samen met het karton worden afgevoerd bij de lokale recyclepunten.



XIX. Contact

Wij zijn trots dat u voor ons product hebt gekozen! Heeft u hier vragen over of wil u in contact met ons komen? Dan staat ons team graag voor u klaar! Wij zijn zowel telefonisch als per email bereikbaar.

AirExchange®

AirExchange (is powered by AirExtender B.V.)
Schielands Hoge Zeedijk 19a
2802RB, Gouda
Nederland

Telefoonnummer: **+31(0)182-235055**
E-mail: info@airexchange.nl
Website: www.airexchange.nl



Quality makes the product

Jamie Blankert
Founder of AirExchange®



Read this manual carefully before using the device.
Keep this manual in a safe place.



I. Meet the 150-WTW

• Top filter combination (HEPA H14 + Carbon filter)

• Upper motor unit (internal)

• Cross filter (internal)

• Lower motor unit (internal)

• Plug connection (bottom)

II. Included items

1x AirExchange® 150-WTW

1x Plug (country specific)

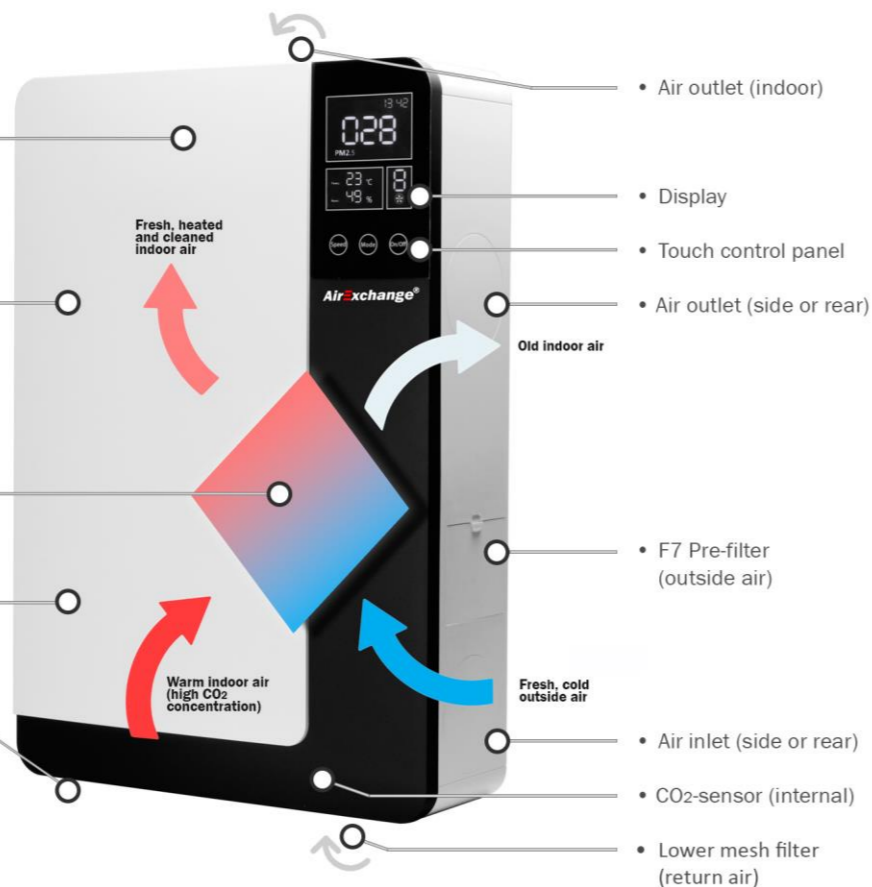
1x Filter set (pre-installed)

1x Manual

1x Informative Door Post Sticker

1x Remote Control

1x Fastening materials and piping



III. Display & controls

CO2 level

This number indicates the current CO2 level of the room.

Ventilation settings (overpressure)

Pure L: the supply fan runs at maximum speed (8). The exhaust fan runs at 70%.
Pure M: the supply fan runs at maximum speed (8). The exhaust fan runs at 50%.
Pure H: the supply fan runs at maximum speed (8). The exhaust fan runs at 30%.

Temperature and humidity

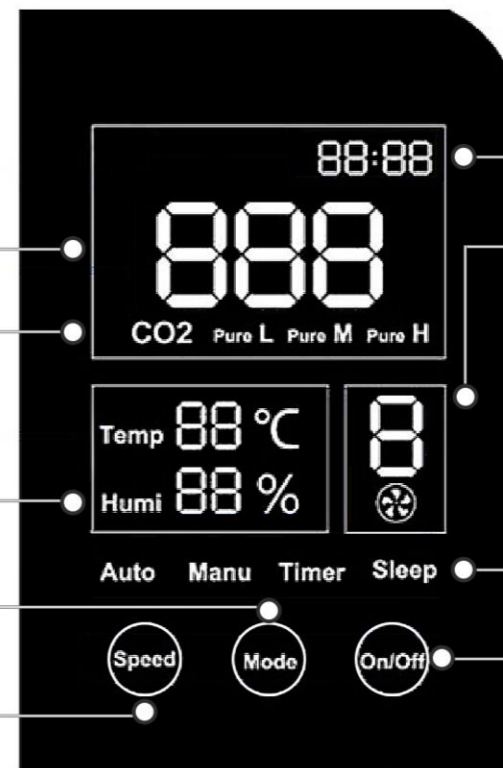
Here you can find the current room temperature and humidity level.

Mode

With this button you can adjust the mode according to your wishes.

Wind speeds

With this button you can set the different wind speeds for the supply (SA - Supply Air) and extract air (RA - return Air).



Time clock

This number indicates the current time.

Fan speeds

Here you will find the 8 fan speeds for supply air (SA) and return air (RA).

Modes

Auto: In this mode, the wind speed is determined fully automatically based on the CO2 level.

Manual: In this mode you can manually select the wind speed.

Timer: set the timer with the remote control.

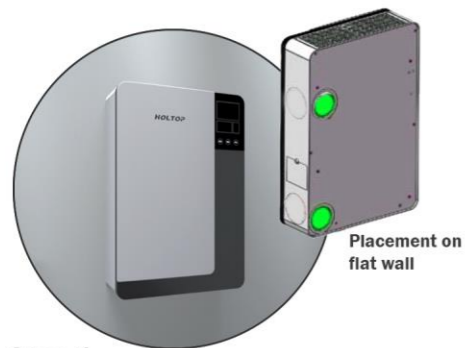
Sleep: in sleep mode the system will operate on wind speed 1 and dim the display, so you can sleep undisturbed.

On and off button

You can use this button to switch the device on or off.

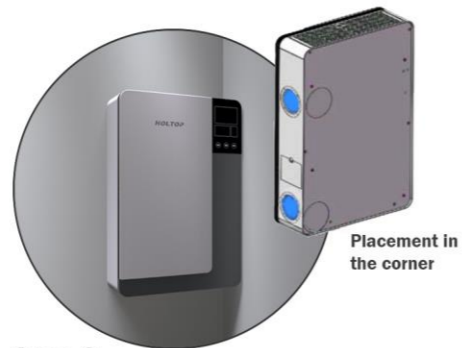


IV. Installation of the 150-WTW



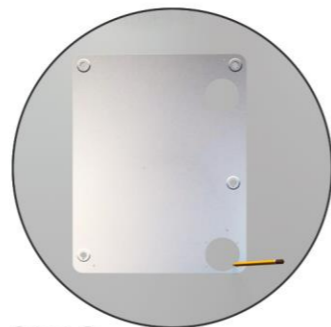
Step 1

Determine the desired position of the 150-WTW. Keep at least 20cm of space above and below the device for good air intake.



Step 2

Cut out the EPS material if necessary. Now cover the other exit with the supplied cover caps and foam rings.



Step 3

Use the supplied backing plate to mark the holes on the desired wall.



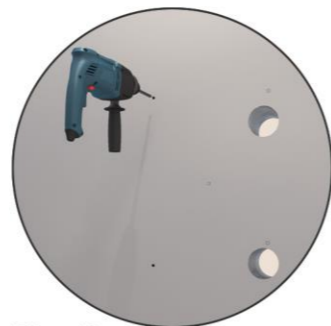
Step 4

Choose a suitable drill for the selected wall and a drill head with a diameter of Ø100mm.



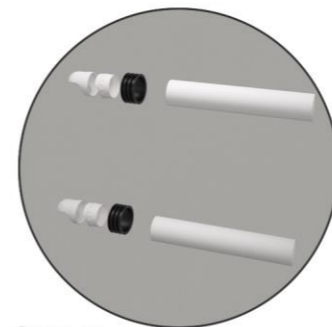
Step 5

Drill the holes at a downward angle of 1 to 2 degrees. This angle prevents leakage due to rainwater.



Step 6

Now drill the remaining holes with a normal drill and place the supplied plugs.



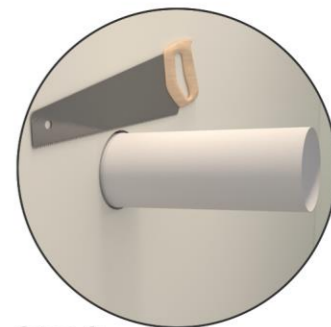
Step 7

Attach the rain covers and rubber seals to the wall penetrations.



Step 8

Seal the sealing rubbers so that they close watertight. Now place the wall penetrations in the wall.



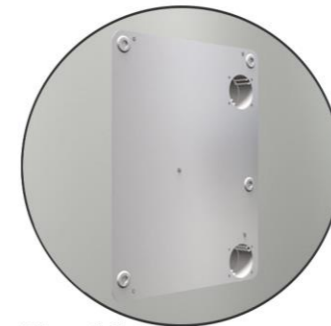
Step 9

Saw off the protruding part of the wall duct and seal the space in between with silicone sealant.



Step 10

Mount the back plate on the two connecting pieces. **IMPORTANT!** In the case of a corner installation, the couplings must be attached to the side outlets of the device.



Step 11

Check that the holes match correctly and then screw the back panel to the wall.



Step 12

Assemble the system and insert the plug into the socket. The system is ready for use.



V. Operation of the cross filter

The AirExchange® 150-WTW is equipped with an efficient cross filter, which uses heat recovery to transfer the thermal energy of the warm indoor air to the incoming cold outdoor air.

The innovative (enthalpy) heat exchanger has a membrane that ensures perfect moisture regulation all year round. In winter, moisture in the form of water vapor is added to the fresh supply air. In summer, moisture from the outside air is transferred to the exhaust air.

In addition to immediately noticeable comfort, less energy is required to lower the temperature of the air with, for example, air conditioning. The cross filter ensures both heat recovery and moisture recovery without allowing odors, gases and other contaminants to pass through.



VI. Operation of the system

Manual ventilation

By manually selecting the supply and exhaust speed, you determine the desired ventilation flow rate yourself. Use the 'speed' button to select the speed for the Supply Air (SA) and Return Air (RA).

Ventilate with excess pressure

By choosing from the settings below, you can operate the system with overpressure for 30 minutes. This allows you to ventilate the room even faster when necessary.

- **Pure L (low):** the supply fan runs at maximum speed (position 8). The exhaust fan is running at 70%.
- **Pure M (medium):** the supply fan runs at maximum speed (position 8). The exhaust fan is running at 50%.
- **Pure H (high):** the supply fan runs at maximum speed (position 8). The exhaust fan is running at 30%.

CO₂-controlled ventilation

With the automatic mode switched on, the system will measure the current CO₂ value several times per second and automatically adjust the ventilation program accordingly. This way, the system will supply more outside air when several people are present in the room. This way you can be sure that the room you are in is always well ventilated. In the table below you can find the wind speed per CO₂-value.

| CO ₂ -value (ppm) | Status | Windspeeds |
|------------------------------|--------------------------|--------------------------------|
| <450ppm | Perfect | Level 1 (50m ³ /h) |
| 450-1000ppm | Good | Level 3 (78m ³ /h) |
| 1000-1500ppm | Ventilation advised | Level 5 (106m ³ /h) |
| 1500-2000ppm | Ventilation required | Level 7 (134m ³ /h) |
| >2000ppm | Ventilation necessary(!) | Level 8 (150m ³ /h) |

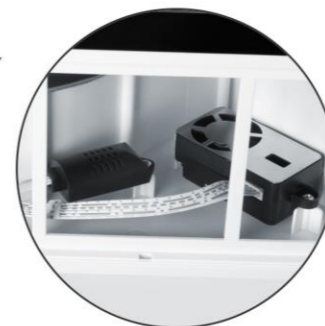
VII. Points of attention

(de)activate WiFi connection

By default, the WiFi signal of the AirExchange® 150-WTW is turned off. If you wish to enable this, follow the instructions of paragraph X. If you want to switch off the WiFi signal, press and hold the wind speed button on the display for 5 seconds. The WiFi signal is now deactivated.

Cleaning the CO₂ sensor

When using this ventilation system, dust particles can accumulate in the inner housing. These dust particles can block the CO₂ sensor, causing it to show an incorrect value.



You can easily clean the CO₂ sensor with a vacuum cleaner. This is accessible via the bottom filter hatch.

VIII. Remote control

The AirExchange® 150-WTW can be operated via the touch panel display or remotely. The remote method can be done using the included remote control or the WIFI application on your smartphone. To make the connection via WIFI, refer to paragraph X.



IX. The filter technology



F7 pre-filter

Purifies large dust particles and pollen.

HEPA H14-filter

Purifies (ultra-)fine dust, pollen, fungi, bacteria and viruses with an effectiveness of more than 99.995%.

Activated carbon

The filter set is equipped with activated carbon that captures odors, gases, smoke, oils, grease and vapors. In addition, the filter set is also effective against volatile organic compounds (TVOC), formaldehyde, benzene, xylene and other harmful substances.

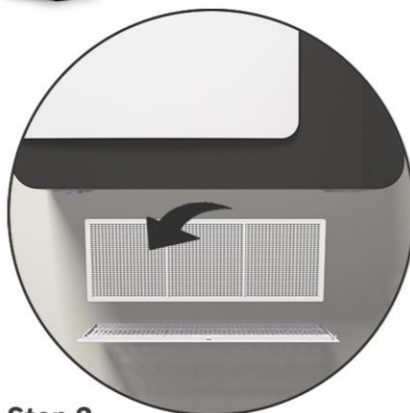
Replacing the filter set

Replace the entire filter set at least once a year for optimal operation of the device. **IMPORTANT!** The system does not indicate this automatically.



Step 1

Open the flap on the side of the AirExchange® 150-WTW and remove the filter. Rinse the mesh filter and insert the new filter.



Step 2

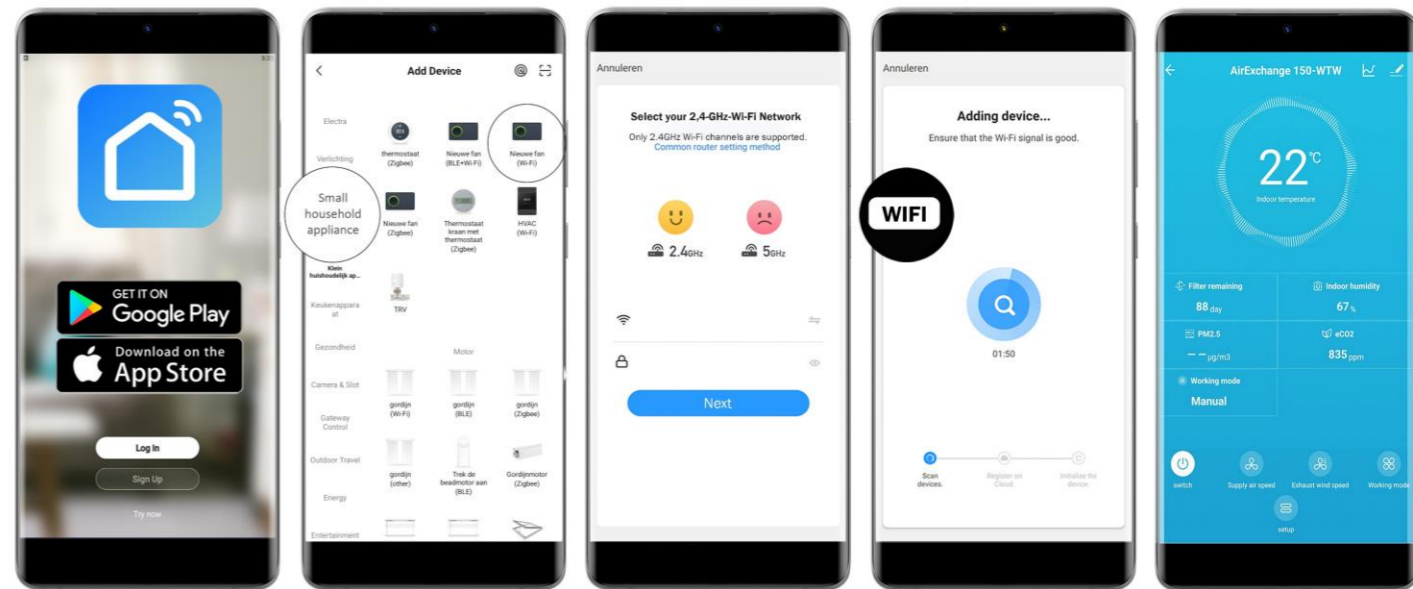
Open the grille at the bottom of the device and remove the mesh filter. Rinse it off and reinstall it.



Step 3

Open the top grille and remove the HEPA and carbon filter. Install the new filter set. The old filter set may be disposed of as residual waste in an airtight bag.

X. Wi-Fi applicatie



Step 1

Download the **Smart Life App** from Google Play or the App Store. Create a new account and log in.

Activate the Bluetooth connection on your smartphone.

Step 2

Add a new appliance under 'Small household appliance'. Then choose 'Fan (Wi-Fi)'.

Step 3

Select your network and fill in the network details. The application will now search for your Wi-Fi network.

Step 4

Confirm the flashing of the **WIFI** icon on the display of the AirExchange® device. The application will now establish the connection. (If the connection is not successful, press and hold the power button and the speed button.)

Step 5

When the device is added successfully, you can rename the device. You can now use all functions and operate the device remotely.



XI. Troubleshooting

| Problem statement | Solution |
|----------------------------------------------------------------|-----------------------------------------------------------------------------------------------------------------------------------------------------------------------------------------------------------------------------------------------------------------------------------------------------------------------------------------|
| The system does not turn on or no air comes out of the device. | <ul style="list-style-type: none">• Insert the plug into the socket and check whether the power socket is functioning correctly.• Check that the air inlet and external grilles are not blocked.• Turn on the system with the remote control. |
| Cold air comes out of the top of the device. | <ul style="list-style-type: none">• The lower mesh filter is saturated, which means the cross filter does not work optimally. Open the grille and clean the mesh filter. |
| The system is leaking water. | <ul style="list-style-type: none">• Check whether the wall cutouts slope downward and whether the rain hoods are properly mounted.• Check whether the wall cutouts on the outside are completely sealed. |
| The device does not connect to the WiFi | <ul style="list-style-type: none">• Check that the WiFi access point is placed within a 10m radius of the device, without any walls or windows in between. |
| The remote control does not work. | <ul style="list-style-type: none">• Replace the batteries (2x AAA).• Check if the remote control works close to the device. Clean the sensor if necessary. |
| The system is making a strange noise. | <ul style="list-style-type: none">• Check whether the mounting bracket behind the system is properly mounted.• Check whether the filters are installed correctly and whether they need to be replaced.• Check that the holes are completely closed and that no air can escape through the penetrations. |
| The CO ₂ value is incorrect. | <ul style="list-style-type: none">• Remove the bottom filter. Blow out the CO₂ sensor or clean it with a vacuum cleaner. |

Other problems

Are you experiencing other problems with your AirExchange® 150-WTW?

Then switch off the system and contact your point of sale or contact us directly at info@airexchange.nl.

XII. During use

Optimal placement

Place the AirExchange® 150-WTW in the room where you spend the most time or the room where ventilation is desired.

Important! Always place the system on an outside wall. If this is not possible, please contact your point of sale for advice on correct installation.

Ventilate sufficiently

We recommend that there is always sufficient ventilation, even in rooms where this device is not installed. This can be done, for example, by opening a window or a door. Ventilation ensures the supply of oxygen (O₂) and the removal of carbon dioxide (CO₂).

Good insulation and humidity

Insulation ensures that as little heat/cold is lost as possible. The better the insulation, the more efficiently you can cool and heat.

Do you heat your rooms in the colder months? Then there is a good chance that the humidity level will decrease over time. Humidity has a strong influence on the spread of viruses, bacteria and other harmful particles in the air; Rooms with dry air in particular can increase the risk of contamination.

We therefore recommend maintaining a humidity between 45% and 65%. You can do this, for example, by using our AirExchange® humidifiers to humidify your room.

XIII. Technical specifications

Technical specifications

- Effective range: **50m²**
- Maximum ventilation capacity: **150m³/h**
- Ventilation speeds: **8 supply, 8 exhaust**
- Thermal heat recovery efficiency: **82%**
- Power consumption during ventilation (max): **43,8W**
- Voltage: **220-240V/AC**
- Noise level (indoor): **28-38dB(A)**
- Battery remote control: **2x AAA**
- Energy label: **A+**

Filter properties

- Filter type: **F7, HEPA-H14 and activated carbon granulate filter**
- Lifespan: **12 months**
- Cleaning of: **(ultra-)fine dust, pollen, fungi, gases, vapors, volatile organic compounds, formaldehyde**
- Particulate matter CCM class: **P4 level**
- Particulate matter Energy efficiency class: **10.9 (high efficiency)**
- Formaldehyde Energy efficiency class: **3.6 (high efficiency)**
- Sterilization percentage: **>99.995%**
(*tested for various contaminants)
- Sensor type: **CO₂ particle sensor (expressed in PPM)**

Dimensions and weight

- Dimensions: **15,5(l)*45,0(w)*66,0(h)cm**
- Weight: **9,8kg**



XIV. Maintenance

You are advised to switch off the device before cleaning it. After switching it off, you can easily clean the AirExchange® by wiping it with a dry microfiber cloth. This is an anti-static cloth that does not leave any fibers on the housing or on the screen. In addition, these wipes are soft enough to not scratch the surface of the display.

Note: do not use kitchen paper, old shirts or towels for cleaning as they leave fibers behind and can cause scratches.

Cleaning the cross filter: We recommend to clean the cross filter every 3 years. You can do this by loosening the rear 6 screws, removing the cross filter and cleaning it with a vacuum cleaner.

Cleaning the CO₂ sensor: We recommend to clean the CO₂ sensor every year by using a vacuum cleaner or by blowing air into it.

Filter replacement: Replace the filter set at least once a year for optimal operation of the device.



PAY ATTENTION! IMPORTANT!



Replacing the old filter set may release harmful particles. Therefore, wear careful protective equipment, such as a mouth mask, safety glasses and gloves.



Then dispose of the old filter set in a plastic bag and close it carefully.

XV. Warranty

AirExchange® offers a standard two-year manufacturer's warranty on technical parts from the date stated on the proof of purchase.

If the product shows technical defects outside the warranty period, please contact AirExchange® via info@airexchange.nl. Subsequently, the options and possible repair costs will be discussed with you.

Warranty extension

Optionally, the manufacturer's warranty can be extended to 5 years at an additional cost. To do this, visit the AirExchange® website via www.airexchange.nl. The warranty extension can be extended within 14 days of purchase.

Warranty conditions

Defects occurring outside the warranty period and the replacement of components subject to wear and tear are not covered by the warranty.

The warranty does not cover damage caused by an external influence, improper use or incorrect use. The warranty expires when the product is repaired by a party not authorized to do so.

The warranty does not cover damage or technical defects if it is installed incorrectly or not according to the instructions in the manual.

Furthermore, no warranty is provided on products whose labels and/or serial numbers have been torn, removed or altered.

The warranty is not transferable.

XVI. Warnings

- The appliance must always be installed vertically and according to the instructions in this manual to prevent leakage.
- The air outlet grille and the air intake grille must never be blocked.
- Always keep ventilation openings of the system clear of obstacles.
- The power cord may break if it is bent excessively.
- Stop the system immediately if there are any irregularities, such as abnormal noises, strange smells, high temperatures and irregular fan rotation speeds.
- Do not sit or stand on the system.
- Provide adequate ventilation when using the device in combination with a combustion appliance. This is to prevent carbon monoxide poisoning.
- The system must not be punctured or burned.

XVII. Approvals

All AirExchange® systems are produced in accordance with the appropriate regulations. In addition, the AirExchange® systems are subject to strict testing by accredited inspection bodies. With this we guarantee an optimally functioning device that meets the highest possible safety standards.

This AirExchange® system carries the following approvals:



EU declaration of conformity

AirExtender B.V. hereby declares that the decentralized ventilation device AirExchange WTW-150 of Directive RED 2014/53/EU, Article 10 (8/9), corresponds. You can download your operating instructions and declaration of conformity here: <https://www.airexchange.nl/>

XVIII. Disposal

The Waste Electrical and Electronic Equipment (WEEE), requires that household electrical appliances must not be disposed with normal, unsorted municipal waste stream. Users are requested to hand in the device at the local collection point for recycling or to return it to the supplier.

The refrigerant gas must be discharged separately. Persons working with refrigerant gas must have a current valid certificate from an by the industry accredited assessment body.

The cardboard packaging of this product consists of environmentally friendly material. The polystyrene packaging together with the cardboard packaging can be disposed at local recycling points.



XIX. Contact

We are proud that you have chosen our product! Do you have any further questions or would you like to get in touch with us? Then our team is happy to assist you! We are available by phone and email.

AirExchange®

AirExchange (is powered by AirExtender B.V.)
Schielands Hoge Zeedijk 19a
2802RB, Gouda
The Netherlands

Telephone number: **+31(0)182-235055**
E-mail: **info@airexchange.nl**
Website: **www.airexchange.nl**





Qualität macht das Produkt

Jamie Blankert
Gründer von AirExchange®



Lesen Sie diese Bedienungsanleitung sorgfältig durch, bevor Sie das Gerät verwenden. Bewahren Sie dieses Handbuch an einem sicheren Ort.



I. Lernen Sie den 150-WTW kennen

• Top-Filterkombination (HEPA H14 + Kohlefilter)

• Obere Motoreinheit (intern)

• Kreuzfilter (intern)

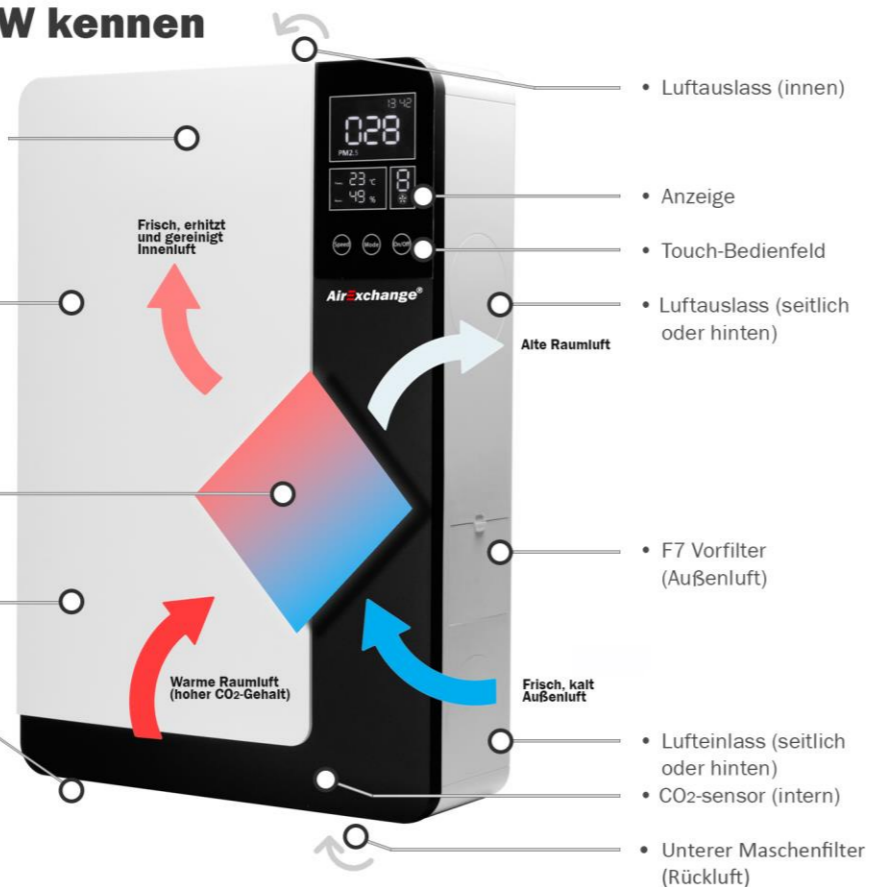
• Untere Motoreinheit (intern)

• Steckeranschluss (unten)

II. Enthaltene Artikel

- 1x AirExchange® 150-WTW
- 1x Stecker (länderspezifisch)
- 1x Filterset (vorinstalliert)
- 1x Handbuch
- 1x Informativer Türpostenaufkleber

- 1x Fernbedienung
- 1x Befestigungsmaterialien und Wanddurchführungen



III. Anzeige und Bedienelemente

CO₂-Gehalt

Diese Zahl gibt den aktuellen CO₂-Gehalt des Raumes an.

Entlüftungsabsenkung (Überdruck)

Pure L: Der Zuluftventilator läuft mit maximaler Drehzahl (8). Der Abluftventilator läuft mit 70%.
Pure M: Der Zuluftventilator läuft mit maximaler Drehzahl (8). Der Abluftventilator läuft mit 50%.
Pure H: Der Zuluftventilator läuft mit maximaler Drehzahl (8). Der Abluftventilator läuft mit 30%.

Temperatur und Luftfeuchtigkeit

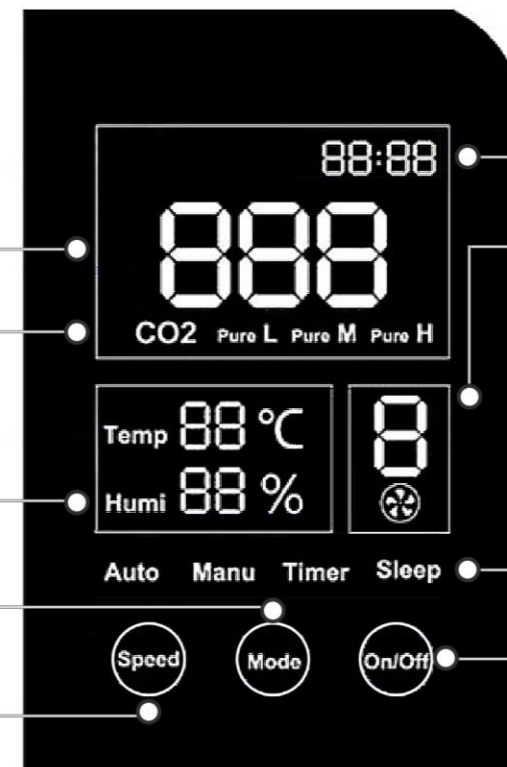
Hier finden Sie die aktuelle Raumtemperatur und Luftfeuchtigkeit.

Mode

Mit dieser Taste können Sie den Modus nach Ihren Wünschen anpassen.

Luftgeschwindigkeiten

Mit dieser Schaltfläche können Sie die unterschiedlichen Luftgeschwindigkeiten für Zuluft (SA – Supply Air) und Abluft (RA – Return Air) einstellen.



Digitaluhr

Diese Zahl gibt die aktuelle Uhrzeit an.

Lüftergeschwindigkeiten

Hier finden Sie die 8 Ventilatorstufen für Zuluft (SA) und Abluft (RA).

Modus

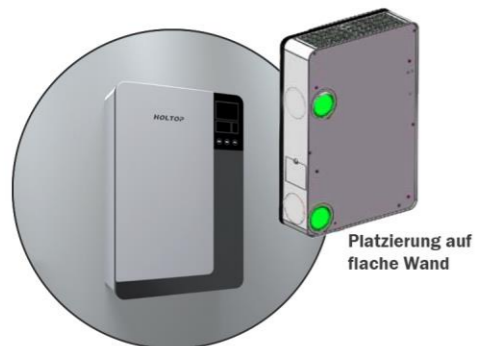
Auto: In diesem Modus wird die Ventilatorgeschwindigkeit vollautomatisch anhand des CO₂-Gehalts ermittelt.
Manual: In diesem Modus können Sie die Ventilatorgeschwindigkeit manuell auswählen.
Timer: Stellen Sie den Timer mit der mitgelieferten Fernbedienung ein.
Sleep: Im Schlafmodus läuft das System mit Ventilatorgeschwindigkeit 1 und das Display wird gedimmt.

Ein- und Ausschaltknopf

Mit dieser Taste wird das Gerät ein- oder ausgeschaltet.

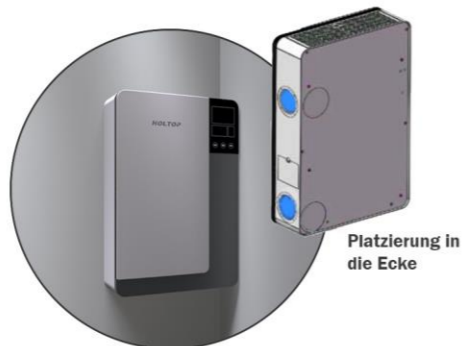


IV. Installation des 150-WTW



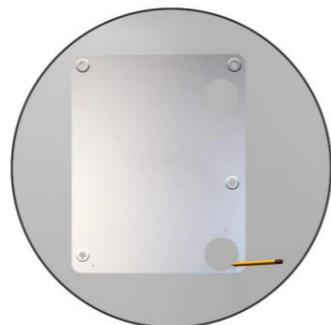
Schritt 1

Bestimmen Sie die gewünschte Position des 150-WTW. Halten Sie über und unter dem Gerät mindestens 20 cm Platz für eine gute Luftzufuhr.



Schritt 2

Schneiden Sie das EPS-Material bei Bedarf aus. Decken Sie nun den anderen Ausgang mit den Abdeckkappen und Schaumstoffringen ab.



Schritt 3

Verwenden Sie die mitgelieferte Trägerplatte, um die Löcher an der gewünschten Wand zu markieren.



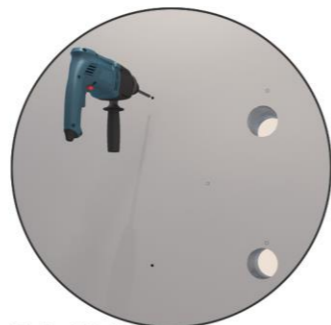
Schritt 4

Wählen Sie einen passenden Bohrer für die gewählte Wand und einen Bohrkopf mit einem Durchmesser von $\varnothing 100\text{mm}$.



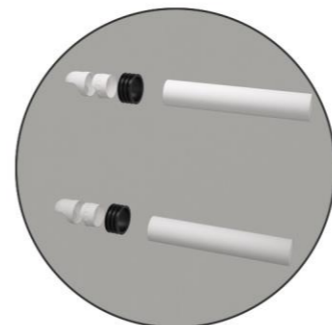
Schritt 5

Bohren Sie die Löcher in einem Winkel von 1 bis 2 Grad nach unten. Dieser Winkel verhindert Leckagen durch Regenwasser.



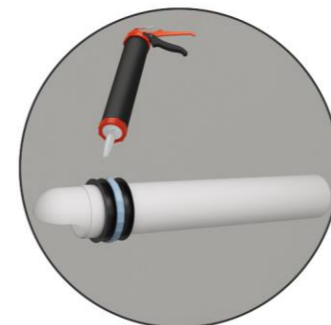
Schritt 6

Bohren Sie die restlichen Löcher mit einem normalen Bohrer und setzen Sie die mitgelieferten Dübel ein.



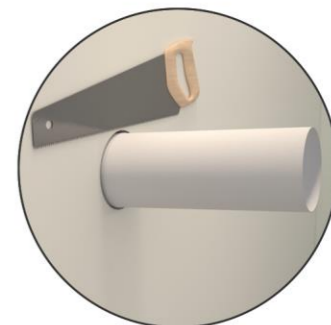
Schritt 7

Bringen Sie die Regenschutzhüllen und Gummidichtungen an den Wanddurchführungen an.



Schritt 8

Verschließen Sie die Dichtungsgummis so, dass sie luftdicht abschließen. Platzieren Sie nun die Wanddurchführungen in der Wand. (von Außen nach Innen)



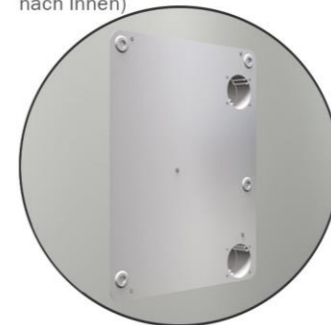
Schritt 9

Den überstehenden Teil der Durchführung absägen und den Zwischenraum mit Silikonichtmasse abdichten.



Schritt 10

Montieren Sie die Rückplatte an den beiden Verbindungsstücken. **ACHTUNG!** Befestigen Sie bei der Eckmontage die Anschlüsse an den seitlichen Ausgängen des Geräts.



Schritt 11

Überprüfen Sie, ob die Löcher richtig übereinstimmen, und schrauben Sie dann die Rückwand an die Wand.



Schritt 12

Bauen Sie das System zusammen und stecken Sie den Stecker in die Steckdose. Das System ist betriebsbereit.

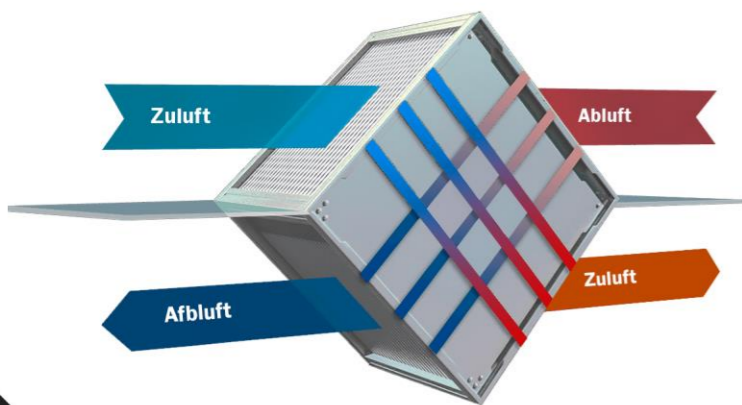


V. Funktion des Kreuzfilters

Der AirExchange® 150-WTW ist mit einem effizienten Kreuzfilter ausgestattet, der mittels Wärmerückgewinnung die Wärmeenergie der warmen Innenluft auf die einströmende kalte Außenluft überträgt.

Der innovative (Enthalpie-)Wärmetauscher verfügt über eine Membran, die das ganze Jahr über für eine perfekte Feuchtigkeitsregulierung sorgt. Im Winter wird der frischen Zuluft Feuchtigkeit in Form von Wasserdampf hinzugefügt. Im Sommer wird Feuchtigkeit aus der Außenluft an die Abluft abgegeben.

Neben dem sofort spürbaren Komfort wird auch weniger Energie benötigt, um die Lufttemperatur beispielsweise durch eine Klimaanlage zu senken. Der Kreuzfilter gewährleistet sowohl die Wärmerückgewinnung als auch die Feuchtigkeitsrückgewinnung, ohne dass Gerüche, Gase und andere Verunreinigungen durchgelassen werden.



VI. Betrieb des Systems

Manuelle Belüftung

Sie können die Zufuhr- und Abfuhrgeschwindigkeit manuell auswählen. Mit der Taste „Geschwindigkeit - Speed“ wählen Sie die Geschwindigkeit für die Zufuhr (SA) und Abfuhr (RA).

Mit Überdruck lüften

Durch Auswahl der folgenden Einstellungen können Sie das System 30 Minuten lang mit Überdruck betreiben. Dadurch können Sie den Raum bei Bedarf noch schneller belüften.

- **Pure L (low):** Der Zuluftventilator läuft mit maximaler Drehzahl (Position 8). Der Abluftventilator läuft mit 70 %.
- **Pure M (medium):** Der Zuluftventilator läuft mit maximaler Drehzahl (Position 8). Der Abluftventilator läuft mit 50 %.
- **Pure H (high):** Der Zuluftventilator läuft mit maximaler Drehzahl (Position 8). Der Abluftventilator läuft mit 30 %.

CO₂-gesteuerte Belüftung

Bei eingeschaltetem Automatikmodus misst das System mehrmals pro Sekunde den aktuellen CO₂-Gehalt und passt das Lüftungsprogramm automatisch entsprechend an. Auf diese Weise liefert das System mehr Außenluft, wenn sich mehrere Personen im Raum aufhalten. So können Sie sicher sein, dass der Raum, in dem Sie sich aufhalten, stets gut belüftet ist. In der folgenden Tabelle finden Sie die Luftgeschwindigkeit pro CO₂-Wert.

| CO ₂ -Wert (ppm) | Status | Geschwindigkeiten |
|-----------------------------|------------------------|--------------------------------|
| <450ppm | Perfekt | Stufe 1 (50m ³ /h) |
| 450-1000ppm | Gut | Stufe 3 (78m ³ /h) |
| 1000-1500ppm | Belüftung empfohlen | Stufe 5 (106m ³ /h) |
| 1500-2000ppm | Belüftung erforderlich | Stufe 7 (134m ³ /h) |
| >2000ppm | Belüftung notwendig(!) | Stufe 8 (150m ³ /h) |

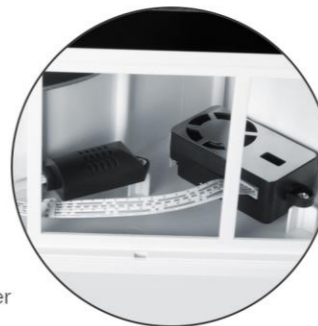
VII. Aufmerksamkeitspunkte

(de)aktivieren Sie die WLAN-Verbindung

Standardmäßig ist das WLAN-Signal des AirExchange® 150-WTW ausgeschaltet. Wenn Sie dies aktivieren möchten, befolgen Sie die Anweisungen es Absatzes X. Wenn Sie das WLAN-Signal ausschalten möchten, halten Sie die Windgeschwindigkeitstaste - Speed auf dem Display 5 Sekunden lang gedrückt. Das WLAN-Signal ist jetzt deaktiviert.

Reinigen des CO₂-Sensor

Bei Verwendung dieses Belüftungssystems können sich Staubpartikel im Innenraum ansammeln. Diese Staubpartikel können den CO₂-Sensor blockieren und dazu führen, dass dieser einen falschen Wert anzeigt.



Den CO₂-Sensor können Sie ganz einfach mit einem Staubsauger reinigen. Dieser ist über die untere Filterklappe zugänglich.

VIII. Fernbedienung

Der AirExchange® 150-WTW kann über das Touchpanel-Display oder aus der Ferne bedient werden. Letzteres kann über die mitgelieferte Fernbedienung oder die WIFI-Anwendung auf Ihrem Smartphone erfolgen. Um die Verbindung über WLAN herzustellen, lesen Sie Abschnitt X.

Aktivieren

Mit dieser Taste wird das Gerät eingeschaltet.

Deaktivieren

Mit dieser Taste schalten Sie das Gerät aus.

Kindersicherung

Mit dieser Taste aktivieren Sie die Kindersicherung.

Stunden/Minuten

Bestimmen Sie die Zeit mit Stunden und Minuten.

Pure-modus

Wählen Sie zwischen der Überdruckeinstellung niedrig, mittel und hoch.

+ und - Tasten

Dadurch können Sie höher oder niedriger wählen.

Schlafen

Dimmen Sie das Display.

Timer

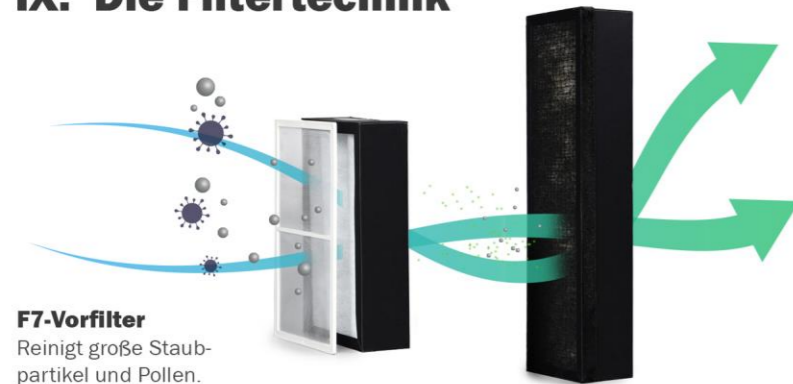
Aktivieren Sie die Timerfunktion und wählen Sie die gewünschte Betriebszeit aus.

Auto

Mit dieser Taste schalten Sie den Automatikmodus ein, bei dem das System basierend auf dem CO₂-Gehalt vollautomatisch lüftet.



IX. Die Filtertechnik



F7-Vorfilter

Reinigt große Staubpartikel und Pollen.

HEPA H14-Filter

Reinigt (Ultra-)Feinstaub, Pollen, Pilze, Bakterien und Viren mit einer Wirksamkeit von mehr als 99,995 %.

Aktivkohle

Das Filterset ist mit Aktivkohle ausgestattet, die Gerüche, Gase, Rauch, Öle, Fette und Dämpfe auffängt. Darüber hinaus wirkt das Filterset auch gegen flüchtige organische Verbindungen (TVOC), Formaldehyd, Benzol, Xylol und andere Schadstoffe.

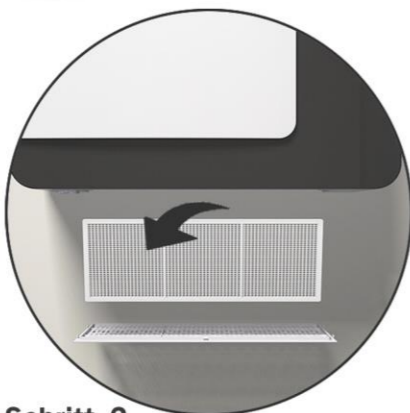
Austausch des Filtersatzes

Für einen optimalen Betrieb des Gerätes tauschen Sie den gesamten Filtersatz mindestens einmal im Jahr aus. **ACHTUNG!** Das System zeigt dies nicht automatisch an.



Schritt 1

Öffnen Sie die Klappe an der Seite des AirExchange® 150-WTW und entnehmen Sie den Filter. Spülen Sie den Netzfilter aus und setzen Sie den neuen Filter ein.



Schritt 2

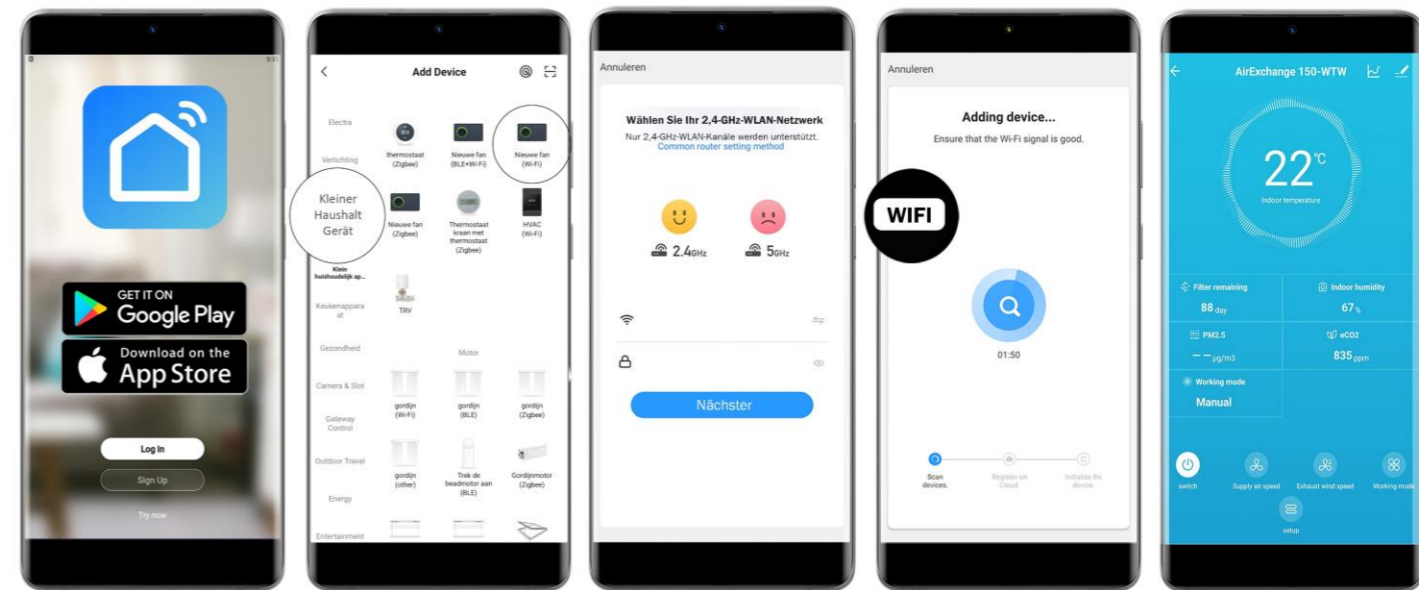
Öffnen Sie das Gitter an der Unterseite des Geräts und entfernen Sie den Netzfilter. Spülen Sie es ab und legen Sie es zurück.



Schritt 3

Öffnen Sie das obere Gitter und entfernen Sie die HEPA- und Kohlefilter. Installieren Sie das neue Filterset und entsorgen Sie das alte über den Restmüll.

X. WIFI-Anwendung



Schritt 1

Laden Sie die **Smart Life App** von Google Play oder dem App Store herunter. **Aktivieren Sie die Bluetooth-Verbindung auf Ihrem Smartphone.**

Schritt 2

Fügen Sie in der App unter „Haushaltskleingerät“ ein neues Gerät hinzu. Wählen Sie dann „Neuer Ventilator (WLAN)“.

Schritt 3

Wählen Sie Ihr Netzwerk aus und geben Sie die Netzwerkdetails ein. Die Anwendung sucht nun nach Ihrem WLAN-Netzwerk.

Schritt 4

Bestätigen Sie das blinkende WLAN-Symbol auf dem Display des AirExchange®-Geräts. (Wenn die Verbindung nicht erfolgreich ist, halten Sie die Einschalttaste und die Geschwindigkeitstaste gedrückt.)

Schritt 5

Wenn das Gerät erfolgreich hinzugefügt wurde, können Sie das Gerät umbenennen. Sie können nun alle Funktionen nutzen und das Gerät aus der Ferne bedienen und auslesen.



XI. Fehlerbehebung

| Problemstellung | Lösung |
|----------------------------------------------------------------------------|-------------------------------------------------------------------------------------------------------------------------------------------------------------------------------------------------------------------------------------------------------------------------------------------------------------------------------------------------------|
| Das System schaltet sich nicht ein oder es kommt keine Luft aus dem Gerät. | <ul style="list-style-type: none">• Stecken Sie den Stecker in die Steckdose und prüfen Sie, ob die Steckdose ordnungsgemäß funktioniert.• Stellen Sie sicher, dass der Lufterlass und die Außengitter nicht blockiert sind.• Schalten Sie das System mit der Fernbedienung ein. |
| Kalte Luft tritt oben aus dem Gerät aus. | <ul style="list-style-type: none">• Der untere Maschenfilter ist gesättigt, was bedeutet, dass der Kreuzfilter nicht optimal funktioniert. Öffnen Sie das Gitter und reinigen Sie den Netzfilter. |
| Das System verliert Wasser. | <ul style="list-style-type: none">• Prüfen Sie, ob die Durchführungen geneigt sind und ob die Abdeckungen ordnungsgemäß montiert sind.• Prüfen Sie, ob die Wanddurchführungen im Außenbereich vollständig abgedichtet sind. |
| Das Gerät stellt keine Verbindung zum WLAN her | <ul style="list-style-type: none">• Stellen Sie sicher, dass sich der WLAN-Zugangspunkt in einem Umkreis von 10 m um das Gerät befindet, ohne dass sich dazwischen Wände oder Fenster befinden. |
| Die Fernbedienung funktioniert nicht. | <ul style="list-style-type: none">• Ersetzen Sie die Batterien (2x AAA).• Prüfen Sie, ob die Fernbedienung in der Nähe des Geräts funktioniert. Reinigen Sie den Sensor bei Bedarf. |
| Das System macht ein seltsames Geräusch. | <ul style="list-style-type: none">• Überprüfen Sie, ob die Montagehalterung hinter der Anlage ordnungsgemäß montiert ist.• Überprüfen Sie, ob die Filter korrekt installiert sind und ob sie ausgetauscht werden müssen.• Überprüfen Sie, ob die Löcher vollständig verschlossen sind und keine Luft entweichen kann. |
| Der CO ₂ -Wert ist falsch. | <ul style="list-style-type: none">• Entfernen Sie den unteren Filter. Blasen Sie den CO₂-Sensor sauber. |

Andere Probleme

Haben Sie andere Probleme mit Ihrem AirExchange® 150-WTW?

Schalten Sie dann das System aus und kontaktieren Sie Ihre Verkaufsstelle oder kontaktieren Sie uns direkt unter info@airexchange.nl.

XII. Beim Benutzen

Optimale Platzierung

Platzieren Sie den AirExchange® 150-WTW in dem Raum, in dem Sie die meiste Zeit verbringen oder in dem eine Belüftung gewünscht wird.

Wichtig! Platzieren Sie das System immer an einer Außenwand. Sollte dies nicht möglich sein, wenden Sie sich bitte an Ihre Verkaufsstelle, um Ratschläge zur korrekten Installation zu erhalten.

Ausreichend lüften

Wir empfehlen, stets für ausreichende Belüftung zu sorgen, auch in Räumen, in denen dieses Gerät nicht installiert ist. Dies kann beispielsweise durch das Öffnen eines Fensters oder einer Tür erfolgen. Die Belüftung sorgt für die Zufuhr von Sauerstoff (O₂) und den Abtransport von Kohlendioxid (CO₂).

Gute Isolierung und Luftfeuchtigkeit

Eine gute Isolierung sorgt dafür, dass möglichst wenig Wärme/Kälte verloren geht. Je besser die Isolierung, desto effizienter können Sie kühlen und heizen.

Heizen Sie Ihre Räume in den kälteren Monaten? In diesem Fall besteht eine hohe Wahrscheinlichkeit, dass die Luftfeuchtigkeit im Laufe der Zeit abnimmt. Eine niedrige Luftfeuchtigkeit hat einen erheblichen Einfluss auf die Verbreitung von Viren, Bakterien und anderen schädlichen Partikeln in der Luft. Insbesondere in Räumen mit trockener Luft kann das Risiko einer Kontamination steigen.

Wir empfehlen daher, eine Luftfeuchtigkeit zwischen 45% und 65% einzuhalten. Dies können Sie erreichen, indem Sie unsere AirExchange®-Luftbefeuchter zur Befeuchtung Ihres Raumes verwenden.

XIII. Technische Spezifikationen

Technische Spezifikationen

- Wirkungsreichweite: **50m²**
- Maximale Belüftungskapazität: **150m³/h**
- Lüftungsraten: **8 Zufuhr, 8 Abfuhr**
- Effizienz der thermischen Wärmerückgewinnung: **82%**
- Stromverbrauch beim Lüften (max.): **43,8W**
- Stromspannung: **220-240V/AC**
- Geräuschpegel (innen): **28-38dB(A)**
- Batteriefernbedienung: **2x AAA**
- Energieeffizienzkategorie: **A+**

Eigenschaften filter

- Filtertyp: **F7, HEPA-H14 und Aktivkohlegranulatfilter**
- Lebensdauer: **12 Monate**
- Reinigung von: **(Ultra-)Feinstaub, Pollen, Pilze, Gase, Dämpfe, flüchtige organische Verbindungen, Formaldehyd**
- Feinstaub-CCM-Klasse: **P4-Niveau**
- Feinstaub Energieeffizienzklasse: **10.9 (hohe Effizienz)**
- Formaldehyd-Energieeffizienzklasse: **3.6 (hohe Effizienz)**
- Sterilisationsrate: **>99.995% (*auf verschiedene Schadstoffe getestet)**
- Sensortyp: **CO₂-Partikelsensor (ausgedrückt in PPM)**

Abmessungen und Gewicht

- Abmessungen: **15,5(L)*45,0(B)*66,0(H)cm**
- Gewicht: **9,8kg**



XIV. Reinigung

Es wird empfohlen, das System auszuschalten, bevor Sie es reinigen. Nach dem Ausschalten können Sie den AirExchange® leicht reinigen, indem Sie ihn mit einem trockenen Mikrofasertuch abwischen. Dies ist ein antistatisches Tuch, das keine Flusen auf dem Gehäuse oder auf dem Display hinterlässt. Darüber hinaus sind diese Tücher weich genug, um die Oberfläche nicht zu zerkratzen.

Bitte beachten Sie: Verwenden Sie zum Reinigen kein Küchenpapier, altes Hemden oder Handtücher, da sie Flusen hinterlassen und Kratzer verursachen können.

Reinigung des Kreuzfilters: Wir empfehlen, den Kreuzfilter im Gerät alle 3 Jahre zu reinigen. Sie können dies tun, indem Sie das System zerlegen, die hinteren 6 Schrauben lösen, den Kreuzfilter demontieren und ihn mit einem Staubsauger reinigen.

Reinigung des CO₂-Sensors: Wir empfehlen, den CO₂-Sensor jährlich mit einem Staubsauger oder durch Ausblasen zu reinigen.

Filterwechsel: Ersetzen Sie das Filterset mindestens einmal im Jahr, um einen optimalen Betrieb des Gerätes zu gewährleisten.



ACHTUNG! WICHTIG!



Beim Austausch des alten Filtersatzes können schädliche Partikel freigesetzt werden. Tragen Sie daher zu Ihrem eigenen Schutz eine Mund-Nasenmaske, eine Schutzbrille und Handschuhe.



Entsorgen Sie dann den alten Filtersatz in einer Plastiktüte und verschließen diese vorsichtig.

XV. Garantie

AirExchange® gewährt ab dem auf dem Kaufnachweis angegebenen Datum eine Standardgarantie von zwei Jahren auf technische Teile.

Wenn das Produkt außerhalb der Garantiezeit technische Mängel aufweist, wenden Sie sich bitte an AirExchange® über info@airexchange.de. Anschließend werden wir die Optionen und möglichen Reparaturkosten mit Ihnen besprechen.

Garantieverlängerung

Optional kann die Herstellergarantie gegen Aufpreis auf 5 Jahre verlängert werden. Besuchen Sie die AirExchange®-Website über www.airexchange.de. Die Garantieverlängerung kann innerhalb von 14 Tagen nach dem Kauf verlängert werden.

Garantiebedingungen

Mängel, die außerhalb der Garantiezeit auftreten, und der Austausch von Bauteilen die dem normalen Verschleiß unterliegen, fallen nicht unter die Garantie.

Die Garantie umfasst keine Schäden, die durch das Handeln Dritter oder durch unsachgemäße bzw. falsche Verwendung entstehen. Sie erlischt zudem, wenn das Produkt von einer nicht autorisierten Person repariert wird.

Die Garantie umfasst keine Schäden oder technischen Mängel, die durch eine falsche Installation des Geräts oder eine Nichteinhaltung der Anweisungen im Handbuch entstehen.

Seriennummern beschädigt, entfernt oder verändert wurden. Zudem ist die Garantie nicht übertragbar.

XVI. Warnungen

- Das Gerät muss immer vertikal und gemäß den Anweisungen in dieser Anleitung installiert werden, um Leckagen zu vermeiden.
- Das Luftauslassgitter und das Lufteinlassgitter dürfen niemals blockiert werden.
- Halten Sie die Lüftungsöffnungen des Systems immer frei von Hindernissen.
- Das Netzkabel kann brechen, wenn es zu stark gebogen wird.
- Stoppen Sie das System sofort, wenn Unregelmäßigkeiten auftreten, z. B. ungewöhnliche Geräusche, ungewöhnliche Gerüche, hohe Temperaturen und unregelmäßige Lüfterdrehzahlen.
- Sitzen oder stehen Sie nicht auf dem System.
- Sorgen Sie für ausreichende Belüftung, wenn Sie das Gerät in Kombination mit einem Verbrennungsgerät verwenden. Dies soll einer Kohlenmonoxidvergiftung vorbeugen.
- Das System darf keinesfalls durchstochen oder verbrannt werden.

XVII. Zulassungen

Alle AirExchange®-Systeme werden gemäß den entsprechenden Vorschriften hergestellt. Darüber hinaus unterliegen die AirExchange®-Systeme einer strengen Prüfung durch akkreditierte Prüfstellen. Damit garantieren wir ein optimal funktionierendes Gerät, das den höchstmöglichen Sicherheitsstandards entspricht.

Dieses AirExchange®-System trägt die folgenden Zulassungen:



EU-Konformitätserklärung

AirExtender B.V. erklärt hiermit, dass das Dezentrale Lüftungsgerät AirExchange WTW-150 der Richtlinie RED 2014/53/EU, Artikel 10 (8/9), entspricht. Sie können Ihre Bedienungsanleitung und Konformitätserklärung hier herunterladen: <https://www.airexchange.de/service/wtw-150>

XVIII. Entsorgung

Die Europäische Richtlinie 2012/19/EG bezüglich elektrischer- und elektronischer Abfälle (WEEE), verlangt, dass elektrische Haushaltsgeräte nicht dem normalen Haushaltsmüll entsorgt werden dürfen. Benutzer werden gebeten, das Gerät an der örtlichen Sammelstelle zum Recycling abzugeben oder an den Lieferanten zurückzuschicken.

Das Kältemittelgas muss separat abgeführt werden. Personen, die mit Kältemittelgas arbeiten, müssen über ein aktuell gültiges Zertifikat einer von der Industrie akkreditierten Bewertungsstelle verfügen. Die Kartonverpackung dieses Produkts besteht aus umweltfreundlichem Material. Die Styroporverpackung kann zusammen mit der Kartonverpackung an den örtlichen Recyclingstellen entsorgt werden.



LUCID-Verpackungsregister: DE1651882950004
WEEE Nummer: 65295207

XIX. Kontakt

Wir sind stolz darauf, dass Sie sich für unser Produkt entschieden haben! Haben Sie Fragen dazu oder möchten Sie sich mit uns in Verbindung setzen? Dann hilft Ihnen unser Team gerne weiter! Wir sind per Telefon und E-Mail erreichbar.

AirExchange®

AirExchange (wird betrieben von AirExtender B.V.)
Schielands Hoge Zeedijk 19a
2802RB, Gouda
Die Niederlande

Telefonnummer: **+31(0)182-235055**
Email: **info@airexchange.nl**
Webseite: **www.airexchange.nl**



Notities - Notes - Anmerkungen

| | |
|--|--|
| | |
| | |
| | |
| | |
| | |
| | |
| | |
| | |
| | |
| | |
| | |
| | |
| | |
| | |
| | |
| | |
| | |
| | |
| | |
| | |
| | |
| | |
| | |
| | |
| | |



“
U maakt ons compleet

“
You complete us

“
Du vervollständigst uns